

Jaarverslag 2010



**Vakwerk
in personeel**
Fryslân & Noord-Holland

Na prima jaar wacht een uitdaging die ons bindt



Jorrit Jorritsma

“In het najaar 2010 trof ik als kersverse voorzitter een bedrijf aan dat goed op de rails staat. Knap voor een jonge, nieuwe organisatie, want een fusie is op papier makkelijker dan in de praktijk. Ondanks alle energie die dit kostte, zijn er - in moeizame economische omstandigheden - resultaten geboekt die gezien mogen worden.

Als voorzitter van de Raad van Commissarissen ben ik als toezichthouder er voor de belangen van de leden. Het verheugde mij daarom een ambitieuze en enthousiaste organisatie aan te treffen: professionals met verstand van zaken, die dagelijks de vinger aan de pols van de economie houden en weloverwogen meebewegen, professionaliseren en de markt benaderen.

Hoewel AB vooral buiten de agrarische sector groeit – en dat is prima – moeten we voor ogen blijven houden waar we het ook alweer voor doen: de zorg voor de continuïteit van de bedrijfsvoering van onze leden bij ziekte of ander zeer.

Na dit uitstekende ‘hersteljaar’ 2010 kijken we vooruit naar hoe we deze taak in de toekomst kunnen waarborgen. Samen moeten we antwoord vinden op de vraag: passen onze kernactiviteiten nog wel bij de vragen van onze leden? In het antwoord ligt een uitdaging die ons verbindt. Ik zie het daarom als mijn voornaamste taak om in de komende jaren de relatie tussen u en AB Fryslân & Noord-Holland verder te verdiepen en versterken. En dat ik doe ik met veel plezier voor u.”

Jorrit Jorritsma

Voorzitter coöperatie AB Fryslân & Noord-Holland



Feiten RvC & Ledenraad 2010

Aantal bijeenkomsten RvC: 6

Aantal bijeenkomsten Ledenraad: 4

Behandelde onderwerpen:

- Reductieregeling
- Ledenbinding
- Vacature (en benoeming) voorzitter RvC
- Vacature extern adviseur RvC
- Overname CBAB (administratief servicecentrum)
- Fusie dochtervennootschappen als gevolg van fusie
- Naamswijziging Holding AB Noordwest in AB Fryslân & Noord-Holland

Omzetgroei van 5%

Een uitstekend hersteljaar 2010

AB Fryslân & Noord-Holland kijkt terug op een positief 2010; een economisch turbulent jaar met grote omzetschommelingen. Noteerden we in het 'crisisjaar 2009' een (relatief kleine) krimp van 4%, in 2010 groeide de omzet met 5%. Daarmee doet AB het opnieuw beter dan de uitzendbranche gemiddeld, die met een groei van 3% een licht herstel liet zien. Met recht kan 2010 een hersteljaar worden genoemd. Het gegeven dat na de fusie tussen AB Fryslân en AB Noord-Holland ook in 2010 het aanpassen van de eigen organisatie nog veel energie kostte, geeft de goede resultaten extra glans. Hoewel de economische problemen nog niet achter de rug zijn, ziet AB Fryslân & Noord-Holland de toekomst met groot vertrouwen tegemoet.



Economische groei na recessie

In 2010 groeide de Nederlandse economie met 1,7%. Hiermee is, volgens het CBS, een deel van de historisch grote krimp van 3,9 procent in 2009 goedge maakt. Het hardst groeide de economie in het laatste kwartaal. In vergelijking tot een jaar eerder steeg de uitvoer van goederen en diensten in die periode met maar liefst 11,3 procent. De huishoudens gaven iets meer geld uit, er was over heel 2010 sprake van een bescheiden banengroei en ook de investeringen namen iets toe. Herstel was vooral zichtbaar in de industrie, handel en het transport. Daarentegen heeft vooral de bouwsector het nog steeds moeilijk en krimpt.

Ook binnen de agrarische sector waren er lichtpunten. Betere prijzen zorgden voor meer vraag naar onze diensten:

- de melkveehouderijsector herstelde dankzij een betere melkprijs;
- de Nederlandse akkerbouw blijft nog steeds goed mee te kunnen doen op de turbulente wereldmarkt;
- na veel moeilijke jaren gaat het beter in de (glas)tuinbouw.

Helaas staat daar nog tegenover dat de opbrengsten in de varkenshouderij zorgelijk zijn.

Na een slecht begin, een uitstekend jaar

Met een omzetgroei van 5% boekte AB Fryslân & Noord-Holland in 2010 een uitstekend resultaat. En daar zag het in het begin van het jaar door het extreme winterweer lang niet naar uit. Door een forse afname in de vraag daalde de omzet in het eerste kwartaal met 5%. Na een stabiel tweede kwartaal sloeg dit – dankzij het economisch herstel - in de zomermaanden om in lichte groei. Vanaf het najaar

versnelde de vraag en werd er op weekbasis een gemiddelde groei van wel 20 procent gerealiseerd.

Dat de vraag naar flexibele arbeid toeneemt, komt ook omdat ondernemers lering trekken uit de economische crisis en risico's vermijden. Door de groeiende vraag naar tijdelijke werknemers was de uitzendorganisatie het meest winstgevende bedrijfs-onderdeel. De sterkste groei werd gerealiseerd in de payroll-dienstverlening: waar de omzet verdubbelde. En die stijging compenseerde de lichte krimp van detachering en de bedrijfsverzorging ruimschoots.

Dat het bedrijfsresultaat van € 1.254.263 in 2010 veel beter was dan in 2009 (toen € 810.253) is, ondanks de lagere marges, niet alleen te danken aan de betere omzet, maar ook doordat er dankzij de fusie een kostenbesparing op bedrijfskosten van 8,5% is gerealiseerd.

Kwaliteitsslag door ruime arbeidsmarkt



Hoewel 2010 veel tekenen van herstel laat zien, is het te vroeg te stellen dat de economische problemen voorbij zijn. Het werkloosheidscijfer schommelde gemiddeld onder de 6% en daarmee is de sombere voorspelling dat de werkloosheid zou oplopen naar 10% van de beroepsbevolking gelukkig niet uitgekomen. Vooral in de tweede helft van 2010 waren er veel signalen dat het beter gaat: de werkgelegenheid groeit en hier en daar zien we de eerste tekorten op de arbeidsmarkt alweer ontstaan. Over de breedte was er in 2010 een groter aanbod van personeel op de arbeidsmarkt. Dit maakte bij de werving en selectie een kwaliteitsslag mogelijk.

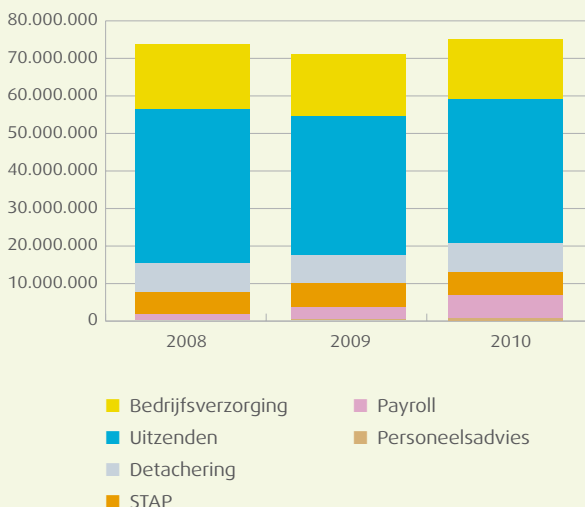
Hardwerkende Europese collega's nodig en welkom

Nederland is van oudsher een open economie. Ons land, met een snel vergrijzende bevolking, kan inmiddels niet meer zonder de driehonderdduizend arbeiders uit Polen en andere EU-landen die dagelijks keihard aan het werk zijn in tienduizenden bedrijven. Het huisvesten en bemiddelen van deze werknemers is een volwaardig en succesvol onderdeel van de dienstverlening van AB. Met het openen in 2010 van een

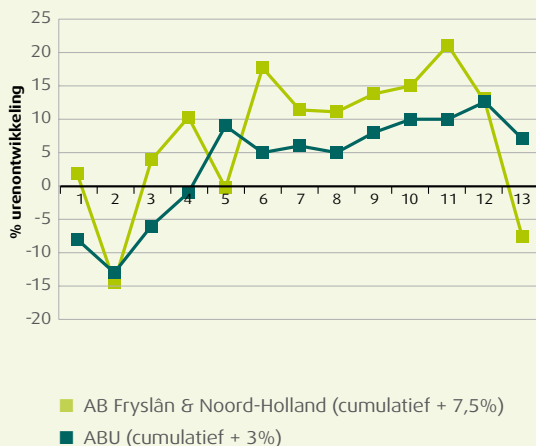
nieuwe vestiging in Zwaagdijk (NH) hebben we aan weerszijden van de Afsluitdijk (naast Berlikum in Friesland) gespecialiseerde kantoren om de bemiddeling voor de opdrachtgevers in respectievelijk Noord-Holland en Friesland optimaal te kunnen uitvoeren.

Voor AB en haar afnemers is goed werkgeverschap - ook voor buitenlandse werknemers - een vanzelfsprekendheid. Voor het instrueren en selecteren van de werknemers heeft AB eigen Poolssprekende medewerkers in dienst. De Poolse medewerkers ervaren dit als zeer prettig. Bovendien voorkomt dit misverstanden en geeft het de mogelijkheid werknemers nauwkeurig te kunnen aanspreken. Als één van de eerste bedrijven werd AB Fryslân & Noord-Holland in 2010 gecertificeerd (Certified Flex Home) voor de goede huisvesting van de arbeidsmigranten. AB pleit er voor dat alle gemeenten dezelfde

Omzetontwikkeling AB Fryslân & Noord-Holland



Urenontwikkeling 2010 (periode van 4 weken)



Ondanks het strenge winterweer aan het begin en einde van 2010, is een urengroei van 7,5% behaald.

certificering eisen voor de huisvesting van deze medewerkers. Doordat iedere gemeente z'n eigen regels stelt en door het bestaan van malafide uitzendbureaus, komen excessen voor die negatieve beeldvorming veroorzaken.

AB betreurt en bestrijdt dat de zeer ruime meerderheid aan goedwillende, hardwerkende buitenlandse medewerkers hieronder lijdt en zet zich actief in voor de maatschappelijke acceptatie van onze Europese collega's.

Reductieregeling: kijken naar de toekomst

Anticiperen op ontwikkelingen en vooruitkijken naar de toekomst zijn essentieel voor een personeelsdienstverlener als AB. De arbeidsmarkt is turbulent en dat wordt versterkt in tijden van heftige economische schommelingen. Op de pagina's 8 en 9 van dit jaarverslag staan de hoofdpunten van de meerjarenvisie die in 2010 is ontwikkeld. Een essentieel onderdeel vormt het toekomstbestendiger maken van de reductieregeling. Snelle schaalvergroting en andere ontwikkelingen in de land- en tuinbouw maken dat de behoefte aan deze regeling verandert. Van grotere bedrijven is er minder - dan bij de traditionele familiebedrijven - vraag naar acute vervanging bij ziekte. Er is naar verwachting meer behoefte aan een bredere 'bedrijfscontinuïteitsregeling'. AB wil eind 2011 de plannen voor modernisering van de huidige regeling aan de ledenraad voorleggen.

Resultaten worden zichtbaar

Werken aan één nieuwe organisatie

Officieel kwam de fusie tussen AB Fryslân en AB Noord-Holland in 2009 tot stand. Echter in 2010 moesten nog veel operationele zaken worden geregeld. Ook door de integratie van het administratieve servicecentrum (voorheen CBAB) in het nieuwe geheel. Dit betekende voor de werknemers soms ingrijpende veranderingen door functie- en/of standplaatswijziging. In 2010 zijn de twee coöperaties ook op de werkvloer echt samengesmolten tot een eenheid. Dit is ook te danken aan het feit dat de beide organisaties in veel opzichten op elkaar leken en al geruime tijd samenwerkten. Na de zomer van 2010 is het inrichten van de nieuwe organisatie afgerond en richt AB Fryslân & Noord-Holland zich volledig op de dienstverlening aan de klanten en leden. Ook is in 2010 de organisatie verder geprofessionaliseerd. Hoewel de fusie vooral bedoeld was om samen sterker te kunnen ontwikkelen en meer kwaliteit te leveren, is het feit dat de fusie in 2010 operationeel 1 miljoen aan kostenbesparing heeft opgeleverd ook vermeldenswaardig.



Kerngegevens Reductieregeling

	2010	2009	2008
Aantal leden reductieregeling aan einde van het jaar	4.525	4.635	4.753
Percentage leden dat gebruik maakt van	11,60%	10,85%	11,40%
Uren hulp per deelnemer	41,2	39,3	43,8
Aantal uren per ziektegeval	335,43	362,23	384,21

De mensen van AB hebben uitstekend gepresteerd in een hectisch jaar



Sociaal gezien was 2010 voor de medewerkers een bewogen jaar. Het samenvoegen van bedrijven is geen sinecure als de bedrijfsactiviteiten gewoon op volle toeren moeten doordraaien. Dat dit niet voor iedereen zonder slag of stoot ging, komt ook doordat de fusie en de integratie van CBAB, verplaatsingen en functiewijzigingen van een aantal medewerkers noodzakelijk maakten. Dat de werknemers over het algemeen deze uitdagingen in een goede harmonie uitstekend hebben doorstaan, verdient een groot compliment.



Investeren in medewerkers

AB Fryslân & Noord-Holland investeert continu in de kwaliteit, het welzijn en de veiligheid van alle werknemers, ook de buitenlandse. Zo volgden ruim 70 Poolse medewerkers in 2010 de cursus 'Nederlands op de werkvloer'. Dit verliep zo succesvol dat een aantal nu bezig is met een vervolgcursus Nederlands. Deze scholing komt naast de werknemers zelf, ook de kwaliteit van de dienstverlening van AB ten goede.

Er worden speciale trainingen (zoals een tiltraining) aangeboden die zijn gericht op het voorkomen van lichamelijke klachten en blessures. AB investeert daarnaast vooral in het vergroten van de vaardigheden en kennis van de werknemers. Dit varieert van cursusmodules over computergebruik op melkveebedrijven tot aan het omgaan met moderne trekkers en voerwagens.

Het scholen en binden van de medewerkers is noodzakelijk om de kwaliteit van de dienstverlening op peil te houden. Daarom wordt het opleidingsbudget in de komende jaren verdubbeld naar 2% van de loonsom.

Verzuim daalt

AB Fryslân & Noord-Holland voert al jarenlang een actief beleid om verzuim te voorkomen, dan wel zoveel mogelijk te bekorten. In 2010 is het gemiddelde verzuim weer iets verder afgenomen: van 3,92% naar 3,77%.

Zorg voor veiligheid loont

Om veilig werken te bevorderen, kunnen uitzendkrachten een zogenoemd VCA-certificaat behalen. VCA staat voor Veiligheid, Gezondheid en Milieu Checklist Aannemers. Hieraan moeten werknemers in onder meer de petrochemische industrie, bouw, metaal en de transportsector voldoen. De uitzendkrachten leren wat de risico's op de werkplek zijn en hoe daar mee om te gaan.

Verzuim totalen

	2009	2010
Bedrijfsverzorging	4,20	5,44
Detachering	6,20	6,56
Bouwservice	1,98	1,27
Stap	3,59	2,78
Payroll	0,82	0,84
AB Service	2,81	2,53
Totaal	3,92	3,77

Met preventieve maatregelen, voorlichting en scholing doet AB er alles aan om ongelukken op de werkvloer te voorkomen. Dit resulteerde in 2010 in verdere afname van het aantal (vooral lichte) bedrijfsongevallen, terwijl er meer uren zijn gemaakt dan in 2009. AB is VCU-gecertificeerd en dat betekent dat het bedrijf op een goede manier de veiligheid van de werknemers waarborgt. Het VCU-certificaat is een kwaliteitskeurmerk waar steeds meer opdrachtgevers om vragen.

Ondernemingsraad: proactieve partner

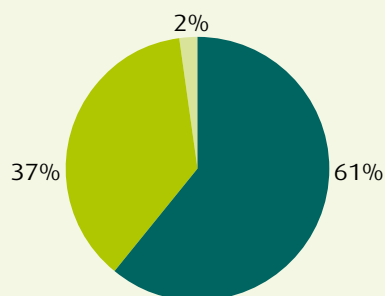
De samengevoegde ondernemingsraad van AB Fryslân & Noord-Holland heeft de directie en het managementteam voorzien van adviezen over tal van bedrijfskundige en personele aangelegenheden. Daarbij had de OR een aantal keren een eigen standpunt tegenover dat van de directie. Vanuit de eigen verantwoordelijkheid begrijpelijk, maar de OR heeft zich daarbij een proactieve en constructieve partner betoond. Ook de OR moest zich aanpassen aan de nieuwe situatie. In 2010 heeft de raad nieuwe ledenverkiezingen, die in 2011 worden gehouden, voorbereid.

Eenduidige normen en arbeidsvoorwaarden

Bij de fusiepartners AB Fryslân, AB Noord-Holland en CBAB bleken verschillen te bestaan op het gebied van arbeidsvoorwaarden. In 2010 is er veel aan gedaan om deze verschillen, vaak op detailniveau, op te heffen en te zorgen voor eenduidige voorwaarden en vergoedingen. Dit bood meteen een goede gelegenheid allerlei zaken eens goed tegen het licht te houden en waar nodig te verbeteren en te vereenvoudigen. In een P&O-handboek zijn onder meer het stagebeleid, regels voor telefonie, speciale gelegenheden, thuiswerken en bijvoorbeeld het bijhouden van het personeelsdossier vastgelegd. Het is voor de bedrijfsverzorgers mogelijk gemaakt ook prestatieafhankelijke beloningen toe te kennen met als doel de ontwikkeling van medewerkers te stimuleren en te volgen. Ook het vastleggen van normen en gewenste omgangsvormen maken deel uit van de verbeteringen. Personeelsleden met klachten over ongewenst gedrag kunnen terecht bij een vertrouwenspersoon.



Loopbaanontwikkeling EU-medewerkers (Excl. kortstondige seizoenspieken)



- EU-medewerker komt na terugkeer Polen weer werken bij AB Fryslân & Noord-Holland
- EU-medewerker heeft na terugkeer Polen een baan in eigen land gevonden
- EU-medewerker keert om onbekende reden niet terug en heeft geen werk in Polen

Toelichting: AB vindt goed werkgeverschap voor haar EU-medewerkers net zo belangrijk als voor de Nederlandse medewerkers. Dat zien we terug in het percentage medewerkers dat trouw blijft aan AB. De meeste buitenlandse medewerkers voelen zich verbonden met AB. Bijna tweederde keert na een bepaalde tijd terug. Daarnaast vindt ruim eenderde een baan in Polen en keert daardoor niet meer terug naar Nederland.

Meerjarenplan: Ambitie om richting te geven aan groei



AB Fryslân & Noord-Holland heeft in 2010 de ambities voor de toekomst geformuleerd en vastgelegd in de meerjarenvisie voor de periode tot 2013. Onze missie blijft; de reductieregeling in stand én toegankelijk houden om de continuïteit van agrarische ondernemingen bij ziekteverzuim te waarborgen.

Kansen

Om aan onze missie te voldoen is het nodig dat we een breed assortiment aan personele diensten concurrerend en eigentijds in de markt zetten, groei realiseren en verder professionaliseren. De vergrijzing en andere omstandigheden bieden nieuwe uitdagingen en kansen. Zo zal de vraag naar flexibel personeel toenemen. Door de economische crisis beseffen ondernemingen meer dan ooit dat een flexibele inrichting van het personeelsbestand nodig is om te overleven. Veel bedrijven streven naar 10% flexibel personeel, zodat snel kan worden ingegrepen als dat nodig is.

Relatie met klanten en leden

Leden en klanten hebben er recht op om op een professionele wijze, klantvriendelijk en deskundig, te worden behandeld. Het verschil blijft dat leden zeggenschap hebben binnen de coöperatie, kunnen meedoen als bestuurder en korting krijgen op de tarieven van de bedrijfsverzorging en de reductieregeling.

Modernisering reductieregeling en bedrijfsverzorging

Modernisering van de reductieregeling en de bedrijfsverzorging is hard nodig omdat de resultaten van deze diensten al een aantal jaren onder druk staan, ook wat betreft

de behoefte bij het vervangen van ondernemers in de akkerbouw, varkenshouderij en pluimveehouderij. Schaalvergroting, specialisatie en automatisering vragen binnen de hele agrarische sector steeds meer kennis. Om de kwaliteit op peil te houden en waar nodig te verbeteren is het verder scholen en mobiliseren van het personeelsbestand noodzakelijk.

Voor de reductieregeling hebben we de ambitie een omschakeling te maken van curatief naar preventief. Onder het mom: voorkomen is beter (en goedkoper) dan genezen. Het voornemen is in 2013 met een nieuwe regeling te starten.

Richting geven aan groei in kernsectoren

AB verovert in de laatste jaren steeds meer marktaandeel dankzij onze betrouwbaarheid, een groeiende naamsbekendheid én vooral diensten en medewerkers waar onze klanten tevreden over zijn. Nu is het tijd om meer richting te geven aan deze groei en om ons in meer sectoren te profileren als dé leverancier van vakkrachten en productiepersoneel. Daartoe heeft AB, naast de agrarische, een aantal kernsectoren benoemd die goed bij ons passen en waar we verdere groei willen realiseren: bouw, grond, weg- en waterbouw (GWW), techniek, (semi)-overheid, transport en horeca/recreatie. Uiteraard zeggen we geen nee tegen andere sectoren, maar de focus ligt primair op deze kernsectoren.

Uitbreiding Personeelsadvies-diensten

Om minder afhankelijk te worden van de conjunctuurgevoelige uitzendmarkt gaan we door op de ingeslagen weg met 'nieuwe' Personeelsadvies-diensten als: Re-integratie, Outplacement en Werving & Selectie. Dit vanuit de volgende uitgangspunten en ambities:

Op de re-integratiemarkt wordt het resultaat, dus het goed begeleiden en snel plaatsen van mensen, steeds belangrijker. Daarvoor is een netwerk aan opdrachtgevers cruciaal en precies om die reden is AB succesvol. Dankzij het behalen van de "Blik op Werk"-certificering is het voor AB Fryslân & Noord-Holland mogelijk voor alle (semi)publieke instellingen opdrachten te verwerven. Een uitdaging die we met enthousiasme oppakken.



Nieuwe ambities met duidelijke (ook financiële) doelstellingen zijn echter noodzakelijk. Onze leden doen vaker een beroep op de reductieregeling terwijl het draagvlak, door de afname van het aantal agrarische bedrijven, versmalt. Ook de economisch onzekere tijden en de complexe arbeidsmarkt maken het nodig de horizon te verleggen en ambities te formuleren waarmee we kunnen inspelen op toekomstige ontwikkelingen en beter bestand zijn tegen conjuncturele schommelingen.

Payroll: doorgroeien

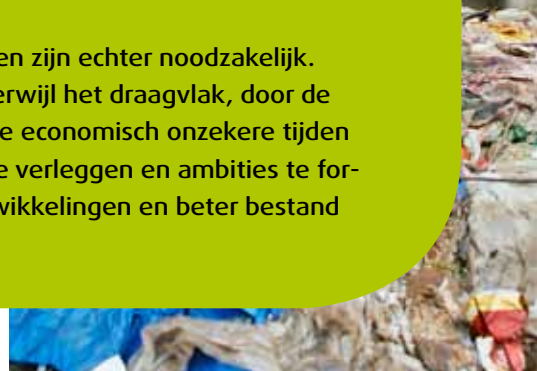
De payrollmarkt groeit zeer snel en het marktaandeel wordt in de komende jaren verdeeld onder de spelers die hierop actief zijn. AB heeft de ambitie te blijven groeien met de payrolldienstverlening. Er worden nieuwe relatiebeheerders aangetrokken om de dienst uit te bouwen in de vier kernsectoren; agrarisch, toerisme/recreatie, overheid en MKB. In 2011 wordt extra geïnvesteerd in de benodigde automatisering. Door een versterkte focus, uitbreiding van de verkoopcapaciteit en een optimalisatie van de software, moet de groeicurve hetzelfde beeld laten zien als in het zeer succesvolle 2010.

Leren en werken

Om de ambities te verwezenlijken moet AB blijven investeren in de directe en indirecte medewerkers. Door de vergrijzing ontstaat er een tekort aan arbeidskrachten. Dit maakt het noodzakelijk om de instroom goed te organiseren én medewerkers ontwikkelmogelijkheden te bieden en aan ons te binden. Vanuit onze coöperatieve doelstelling is het gewenst om arbeidskrachten voor de agrarische sector aan te trekken en op te leiden. Dit gebeurt in samenwerking met onderwijsinstellingen.

Investeren in de toekomst

AB investeert vooral in mensen en kennis om de ambities waar te maken. Het gaat om diepte-investeringen gericht op de lange termijn, al zal een deel naar verwachting binnen één à twee jaar al renderen. Onderdeel van het realiseren van de ambities is dat er niet alleen per juridische entiteit maar ook per vestiging een budget is vastgesteld. Hiermee wordt de financiële sturing op de bedrijfsvoering verder versterkt.



Geconsolideerde balans per 31 december 2010 (in euro's)

ACTIVA	31 december 2010		31 december 2009	
Vaste activa				
Immateriële vaste activa				
Kosten van intellectueel eigendom	640		959	
		640		959
Materiële vaste activa				
Bedrijfsgebouwen en -terreinen	5.156.619		4.172.306	
Machines en installaties	386.009		457.805	
Overige vaste bedrijfsmiddelen	1.241.326		1.745.431	
		6.783.954		6.375.542
Financiële vaste activa				
Overige deelnemingen	592.603		645.838	
Overige vorderingen	143.909		134.670	
		736.512		780.508
Vorraden		0		584
Vlottende activa				
Vorderingen				
Debiteuren	5.498.411		4.620.982	
Belastingen en premies sociale verzekeringen	0		72.996	
Overige vorderingen	1.118.559		1.102.745	
Overlopende activa	140.080		312.881	
		6.757.050		6.109.604
Liquide middelen		17.947.547		17.873.554
Totaal		32.225.703		31.140.751

PASSIVA

Groepsvermogen	15.003.947		14.731.591	
Onverdeeld exploitatieresultaat	1.221.374		820.539	
		16.225.321		15.552.130
Voorzieningen				
Overige voorzieningen	56.044	56.044	583.159	538.159
Kortlopende schulden				
Reductieregeling	110.575		567.255	
Crediteuren	388.781		887.715	
Belastingen en premies sociale verzekeringen	7.811.830		5.466.329	
Overige schulden	7.633.150		8.129.163	
		15.944.337		15.050.462
Totaal		32.225.703		31.140.751

De geconsolideerde balans en de geconsolideerde exploitatierekening per 31 december 2010 omvatten de activiteiten van de Coöperatie voor Agrarische Bedrijfsverzorging Fryslân & Noord-Holland u.a. en de aan haar gelieerde meerderheidsdochter.

In het financiële Jaarverslag van 2010 is de overname van CBAB opgenomen en voor een goede vergelijking zijn de cijfers van 2009 daarop aangepast alsof CBAB toen ook al onderdeel van AB Fryslân & Noord-Holland was.

Balans

De verhoging van de post bedrijfsgebouwen en terreinen wordt voornamelijk veroorzaakt door de investering voor het nieuwe bedrijfspand in Zwaagdijk en de herwaardering van het pand te Wirdum tot de overnamewaarde. Ook een verbouwing in het pand in Sneek is van invloed geweest. Het pand in Wirdum is intussen verkocht.

De post financiële vaste activa is een weergave van de minderheidsdeelnemingen van AB Fryslân & Noord-Holland, inclusief de deelneming in Flexgate BV (automatisering). De vorderingen zijn hoger dan eind 2009 als gevolg van hogere omzetten en meer onderhanden werk per eind 2010.

Geconsolideerde exploitatierekening over 2010 (in euro's)

	31 december 2010		31 december 2009	
Opbrengsten				
Dienstverlening	74.826.603		71.004.219	
Contributiebijdrage	650.876		662.390	
Overige opbrengsten	510.230		705.822	
		75.987.709		72.372.431
Directe kosten				
Lonen en salarissen	47.243.047		43.796.227	
Sociale lasten	11.645.765		10.825.152	
Overige directe bedrijfskosten	5.850.396		5.472.318	
		64.739.208		60.093.697
Brutomarge		11.248.501		12.278.734
Indirecte kosten				
Lonen en salarissen	4.280.785		4.746.035	
Sociale lasten	1.085.298		1.294.505	
Overige indirecte bedrijfskosten	4.370.508		4.662.262	
Afschrijvingen op vaste activa	752.565		959.141	
Bijzondere baten en lasten	-494.918		-193.462	
		9.994.238		11.468.481
Bedrijfsresultaat		1.254.263		810.253
Financiële baten en lasten				
Rentebaten	390.095		238.309	
Rentelasten	28.243		27.408	
		361.852		210.901
Resultaat uit gewone bedrijfsuitoefening		1.616.115		1.021.154
Aandeel resultaat deelnemingen		6.025		29.918
Exploitatieresultaat voor belastingen		1.622.140		1.051.072
Belastingen over het resultaat		400.766		230.533
Exploitatieresultaat na belastingen		1.221.374		820.539

Voor het overige zijn het vorderingen met een korte looptijd op leden en klanten. Het groepsvermogen is verhoogd met het resultaat van 2009 en het nog onverdeelde resultaat over 2010. Per eind 2010 is het eigen vermogen 50.5% van het balanstotaal (eind 2009 51.7%). De investeringen zijn relatief gezien sneller gegroeid dan het eigen vermogen.

De voorzieningen zijn fors verlaagd als gevolg van het uitkeren van een collectieve (CBAB) seniorenregeling. Voorzieningen voor pensioenen en VUT zijn verlaagd vanwege lagere aanspraken.

De kortlopende schulden zijn hoger dan in 2009 door hogere belastingschulden (kwartaalaangifte BTW in plaats van maandaangifte), lagere reductieregeling, die in 2010 niet meer collectief was en

lagere overige schulden.

De verhouding tussen de vlottende activa en de vlottende passiva (zgn. current ratio) was 1.5 (2009: 1.6) en geeft de mate weer, waarin AB Fryslân & Noord-Holland in staat is op korte termijn aan de verplichtingen te voldoen. De current ratio is ruim voldoende.

Resultatenrekening

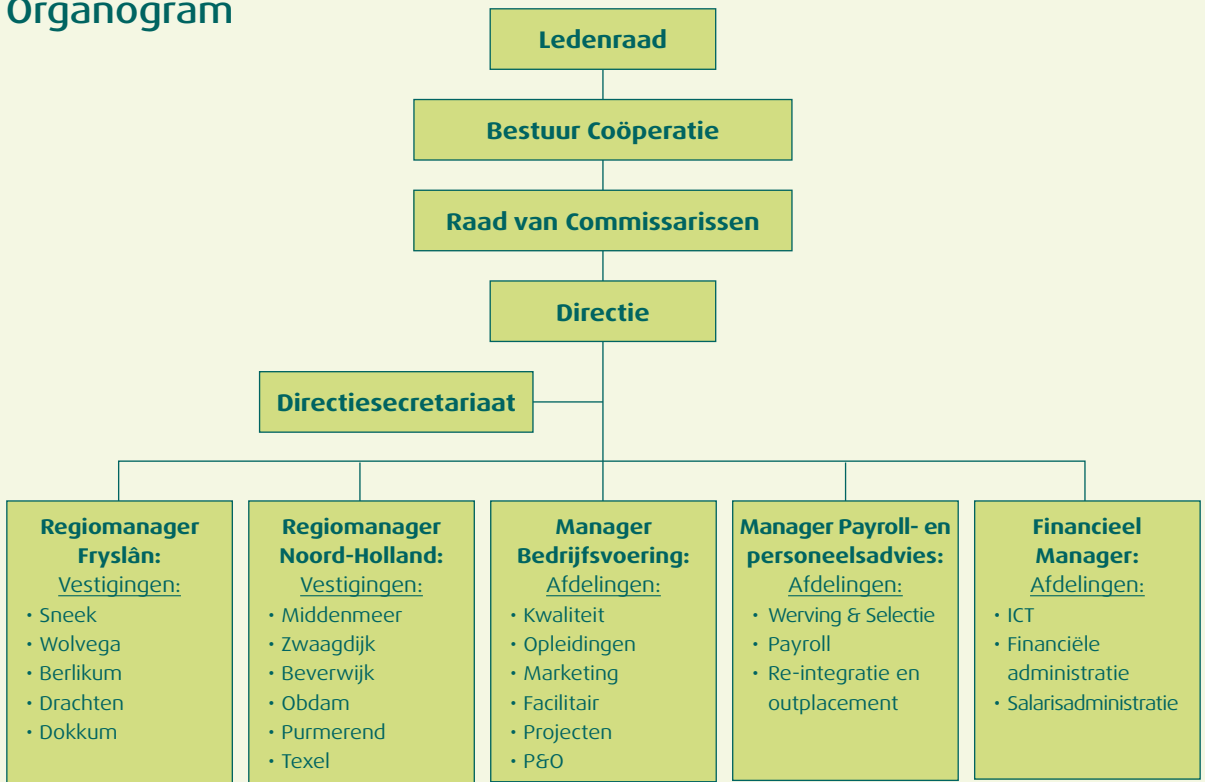
Mede als gevolg van de enigszins aantrekkende economie is de omzet in 2010 3,6 mln. hoger geweest dan in 2009 ondanks 2 langere winterperiodes. Het bedrijfsresultaat is fors verbeterd ten opzichte van 2009 (+ 54,8%) In verband met de opname van CBAB in de cijfers geven de directe en indirecte kosten een vertekening. De brutomarge excl. CBAB was 14% (2009: 14,7%). Dit is ondermeer het gevolg van een verschuivende mix van activiteiten.

Los van de voornoemde vertekening zijn de indirecte kosten verlaagd, omdat in 2009 reorganisatiekosten CBAB waren opgenomen en we nu met een tiental minder fte's werken.

De dienstverlening van voormalig CBAB naar de meeste andere AB's is gestopt en er is sprake van kortere lijnen, die het mogelijk maken met een lager aantal medewerkers te functioneren.

Andere effecten op de indirecte kosten waren de herwaardering van het pand te Wirdum, de waardering van het lidmaatschap in CBAB en de afwaardering van geactiveerde kosten in inventaris en ICT van CBAB. De rentabiliteit op het gemiddelde eigen vermogen bedroeg 7,69% (2009: 5,33%).

Organogram

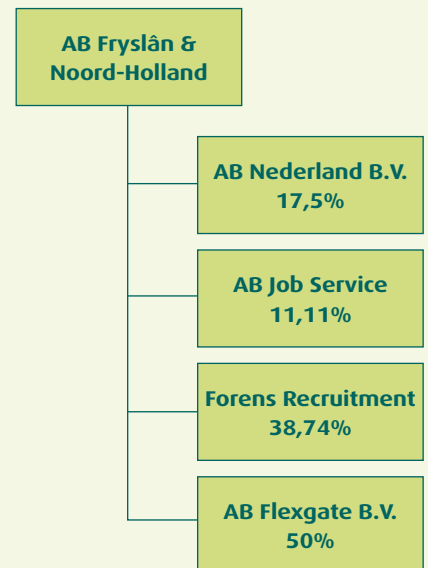


Organisatorische gegevens

Naam	Woonplaats	Functie
L. Fopma	Koudum	algemeen directeur
J. Jorritsma	Oosterstreek	voorzitter RvC
E.J.P. Weel	Castricum	vicevoorzitter RvC
W. v. Vulpen	Drachtstercompagnie	lid RvC
L. Westra	Oudemirdum	lid RvC
Y.C.M. van Saase	Slootdorp	lid RvC
M. Vendrig	Amsterdam	ledenraadslid
M.H. v. Stee	Boijl	ledenraadslid
N. Spaans	Broek in Waterland	ledenraadslid
G. Holtrop-Hoekstra	Delfstrahuizen	ledenraadslid
J.D. Bron	Friesche Palen	ledenraadslid
G. de Boer	Goengahuizen	ledenraadslid
G.J. Vink	Halfweg	ledenraadslid
G. Schrale	Heeg	ledenraadslid
J.J. Sap	Heemskerk	ledenraadslid
J. de Vries	Katwoude	ledenraadslid
L.L. Bouthoorn	Middenmeer	ledenraadslid
T. van Arkel	Middenmeer	ledenraadslid
R.T. Koopmans-van Dalen	Oosterwolde	ledenraadslid
A. Wiarda	Raerd	ledenraadslid
J. Faber	Scharsterbrug	ledenraadslid
G. Miedema	Stiens	ledenraadslid
R.A. Steensma	Warfstermolen	ledenraadslid
B.A. Zijlmans	Wieringerwerf	ledenraadslid
J. van Kempen	Z.O. Beemster	ledenraadslid
Kl. Zijp	Z.O. Beemster	ledenraadslid
J. van der Hulst	Zuid Schermer	ledenraadslid

Deelnemingen

AB Fryslân & Noord-Holland



**Vakwerk
in personeel**

Fryslân & Noord-Holland